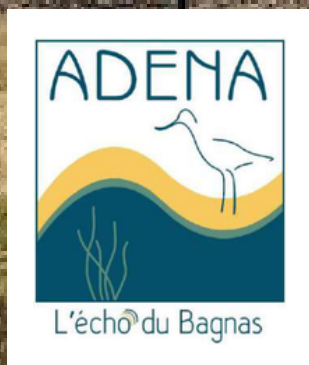


**BILAN**

2025

**D'ACTIVITÉS**

Association ADENA





## SOMMAIRE

Présentation de l'ADENA .....	3
Gouvernance .....	4
Équipe salariée 2025 .....	5
Visibilité de l'association .....	6
Vie associative .....	8
Gestion du Bagnas .....	11
Étude et préservation de la biodiversité .....	15
Sensibilisation à la nature .....	19
Partenaires .....	26

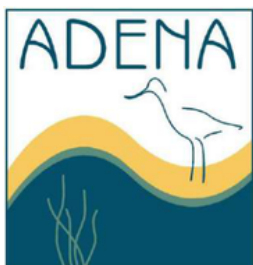


# PRÉSENTATION

L'ADENA est une association de préservation et de sensibilisation à la nature, experte en zones humides littorales méditerranéennes. À la croisée du Bassin de Thau et de la Vallée de l'Hérault, elle est située sur la commune d'Agde, en région Occitanie.

L'ADENA a ancré son action locale autour de la Réserve naturelle nationale du Bagnas, dont elle est gestionnaire depuis sa création en 1983. La réserve est née d'une mobilisation citoyenne souhaitant préserver cette zone humide remarquable de l'urbanisation. Ainsi, depuis plus de 40 ans, l'ADENA protège, anime et gère la réserve en concertation avec les acteurs locaux.

Aujourd'hui, l'expertise scientifique et pédagogique de l'ADENA s'étend sur un territoire élargi aux espaces connectés au Bagnas. Elle œuvre activement dans les projets liés à la préservation des zones humides et travaille en partenariat avec les réseaux scientifiques, naturalistes et d'éducation à l'environnement (EEDD), aux échelles locale et nationale.



L'écho du Bagnas

Les projets et travaux portés par l'ADENA s'organisent autour de 3 missions principales :



## LA GESTION DU BAGNAS

L'ADENA est gestionnaire de l'espace naturel protégé du Bagnas.



## L'ÉTUDE ET LA PRÉSERVATION DE LA BIODIVERSITÉ

L'ADENA développe et participe à des projets partenariaux à plus large échelle. Elle coordonne notamment le projet Roselières Littorales Méditerranéennes.



## LA SENSIBILISATION À LA NATURE

L'ADENA éduque et sensibilise les publics au respect de l'environnement et à la préservation de la biodiversité. L'association a développé une réelle compétence pédagogique.

# GOUVERNANCE



Assemblée générale de l'ADENA

## VIE ASSOCIATIVE

267 adhérents ont soutenu l'ADENA en 2025 et une trentaine de bénévoles apportent bonne humeur, convivialité et savoir-faire à l'association. L'année 2025 est marquée par la modification de nos statuts afin d'améliorer la gouvernance de l'association et ajuster l'objet associatif, au regard des évolutions dans les missions de l'association.

## UN GRAND MERCI À NOS ADHÉRENTS ET BÉNÉVOLES !

L'association ADENA est forte de ses échanges entre salariés, adhérents et partenaires. Nous tenons à remercier les adhérents et partenaires qui nous suivent de près ou de loin, votre soutien nous est précieux.



Le Conseil d'Administration (CA) participe activement au pilotage de l'association et assure la cohérence des missions portées par l'ADENA.

## LE BUREAU

Dita Guilhem – Co-Présidente  
Julian Le Viol – Co-Président  
Guy-François Frisoni – Trésorier

## LES ADMINISTRATEURS

Stéphane AISSAOUI  
Vivianne ALENGRIN  
Claude BARDON  
Yves BRIOT  
François DESSAUD  
Michel LOGNONE  
Pascal MIGUET  
Alexis RONDEAU  
Clara RONDEAU



Le GEG2A (Groupement d'employeurs pour la gestion Administrative des Associations) appuie l'ADENA sur la gestion sociale et comptable.



S'abonner à la Newsletter :

[www.adena-bagnas.fr/sabonner-a-la-newsletter-adena](http://www.adena-bagnas.fr/sabonner-a-la-newsletter-adena)

# ÉQUIPE SALARIÉE

L'équipe est composée de 11 salariés en 2025 complétée par l'arrivée d'Esther Emmanuelli au premier trimestre 2026. Karen Ringel et Andréa Sarraute sont parties pour de nouveaux horizons en cours d'année, remplacées respectivement par Caroline Alary et Mélissa Herlédan. Pendant le congé maternité de Julie Bertrand, Amphiprion a assuré l'intérim de direction de l'association.



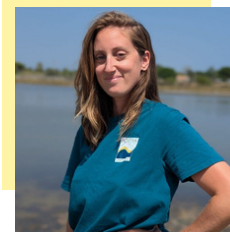
**Julie Bertrand**  
Directrice



**Caroline Alary**  
Assistante administrative



**Xavier Fortuny**  
Conservateur



**Mélissa Herlédan**  
Éducatrice nature  
Chargée de communication



**Esther Emmanuelli**  
Responsable du pôle  
sensibilisation / accueil  
(depuis 2026)



**Antoine Cornet**  
Garde technicien



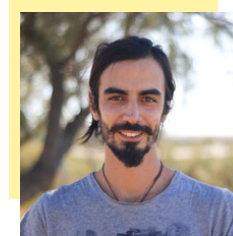
**Benjamin Salvarelli**  
Chef de projet écologue



**Laëtitia Nguyen**  
Éducatrice nature



**Amélie Guyomard**  
Éducatrice nature  
Chargée de la vie associative



**Guilhem Duvergé**  
Éducateur nature  
Chargé de projet  
biodiversité



**Lauriane Defour**  
Chargée d'accueil  
et d'animation



**Dimitri Arnaud**  
Agent technique



Suivez l'actualité de l'ADENA sur Facebook,  
LinkedIn et Instagram : @adenabagnas

# VISIBILITÉ DE L'ASSOCIATION

À l'échelle nationale



## En webinaire national



Le 11 décembre, **un webinaire piloté par l'ADENA**, a été organisé **pour présenter le protocole ROSELIÈRES** élaboré en Méditerranée et testé sur plusieurs sites en France.

Cette réunion en partenariat avec RNF et le Conservatoire du littoral avait pour objectif de réfléchir aux adaptations du protocole ainsi que relancer la dynamique réseau sur le suivi et la gestion des roselières à l'échelle nationale.



Visionnez ici l'enregistrement :  
<https://youtu.be/ToROBHyX4Mg?si=OJ9zfmstRtnIMx4k>

## Dans des événements nationaux



En 2025, l'association est intervenue à plusieurs reprises dans des événements nationaux consacrés à la gestion et à la préservation des espaces naturels :

- Le 4 décembre 2025 à Paris, dans le cadre de la **journée d'échanges techniques organisée par l'OFB sur le thème « Évaluer la gestion des aires protégées : indicateurs et outils de suivi »**, avec une présentation des indicateurs de suivi du plan de gestion du Bagnas.
- En mars 2025 à Saint-Nazaire, dans le cadre des **50 ans du Conservatoire du littoral et du lancement du programme Adapto+**, avec une intervention de Julie Bertrand, vice-présidente de RNF, lors d'une table ronde consacrée à Natur'Adapt et au projet Roselières.
- Le 17 décembre 2025 à Paris, dans le cadre de la **journée d'étude « Le vivant en mouvement » organisée par le Conservatoire du littoral à l'occasion de ses 50 ans**, à l'auditorium de la Grande Galerie de l'Évolution du Muséum national d'Histoire naturelle, avec une présentation du protocole Roselière.

# VISIBILITÉ DE L'ASSOCIATION

## Dans les médias

En 2025, la communication de l'ADENA a poursuivi son développement avec un objectif clair : valoriser nos actions, renforcer notre visibilité et fédérer une communauté toujours plus engagée autour de nos missions.

### Dans la presse



En 2025, l'ADENA a fait l'objet de 67 publications destinées à valoriser le site et ses actions dans les médias locaux, contre 64 en 2024.

L'équipe salariée et bénévole a également participé à l'enregistrement d'un épisode du podcast « **Le fil de la mer** » produit par la Fresque Océane.

### Sur les réseaux sociaux



Les réseaux sociaux, notamment LinkedIn et Facebook, ont constitué des relais essentiels pour partager les temps forts de l'année. Publications régulières, mises en avant de projets, retours sur événements et valorisation des partenaires ont permis de maintenir un lien constant avec nos publics. Ces canaux ont également contribué à accroître la notoriété de l'association et à toucher de nouveaux interlocuteurs.

2 300

abonnés sur  
Facebook  
(+319 depuis 2024)

1 092

abonnés sur  
LinkedIn  
(+400 depuis 2024)

163

abonnés sur  
Instagram  
(depuis 2026)

850

abonnés à la  
newsletter  
(+200 depuis 2024)

# VIE ASSOCIATIVE

L'association ADENA a la chance de pouvoir compter sur un socle de bénévoles fidèles et d'accueillir chaque année de nouveaux adhérents.

Leurs profils sont multiples : curieux, passionnés, bénévoles locaux ou plus éloignés, donateurs, observateurs confirmés ou encore néophytes. Tous constituent, dans tous les cas, des soutiens précieux pour l'ADENA.

L'implication croissante des bénévoles dans la valorisation et le rayonnement de l'ADENA constitue un véritable moteur de la vie associative.



Adhérez HelloAsso :  
[www.helloasso.com/associations/adena](http://www.helloasso.com/associations/adena)



# VIE ASSOCIATIVE

## Chiffres clés

Record battu dans la vie associative de l'ADENA : la barre des 250 adhérents a été franchie pour la première fois ! Le temps passé par les adhérents sur les stands est essentiel pour faire connaître nos actions et sensibiliser à la préservation de notre environnement.



**3 119 heures de bénévolat  
soit 2,23 ETP !**



- 267** adhérent(e)s  
au 31-12-2025
- 1** ETP de salariés  
pour accompagner les bénévoles
- 11** rencontres mensuelles  
*Les amis du Bagnas*
- 8** chantiers bénévoles
- 20** journées de baguage
- 70** jour d'accueil  
avec le relais de 10 bénévoles
- 27** stands ADENA  
et plus de 1 600 personnes sensibilisées
- 3** ateliers photos
- 53** suivis scientifiques  
(dont suivi cistudes) ouvert aux adhérents  
(31 inscrits)

... et plusieurs journées de formations  
bricolage-couture !

### Projet Vidéo *La vie cachée dans le Bagnas*



### Collection d'oiseaux

Valoriser cette collection et permettre la création de support pédagogique



# GESTION DU BAGNAS

L'ADENA est gestionnaire de l'espace naturel protégé du Bagnas, sur lequel elle intervient avec le soutien de nombreux partenaires techniques et financiers. Parmi eux figurent notamment :

- l'État, via la DREAL, qui confie à l'ADENA la gestion de la Réserve naturelle nationale ;
- le Conservatoire du littoral (CdL), propriétaire des terrains, qui en délègue la gestion à l'ADENA ;
- la CAHM et la Ville d'Agde, en tant que co-gestionnaires des terrains du Conservatoire du littoral ;
- la Région, qui confie à l'ADENA, par l'intermédiaire de la CAHM, la gestion du site Natura 2000.



Consultez le rapport d'activités  
du Bagnas :  
[www.adena-bagnas.fr/telecharger](http://www.adena-bagnas.fr/telecharger)



  
Réserve Naturelle  
BAGNAS

  
Conservatoire du  
littoral

  
NATURA 2000

### Suivis scientifiques



889 heures (salarées) de suivis scientifiques (bagueage, suivi cistude, hydro...)

10 309 oiseaux d'eau recensés en août. Le Bagnas offre un important lieu d'accueil, en particulier en période migratoire.

Le suivi des passereaux paludicoles reproducteurs mis en place depuis 2022, a démontré que le peuplement est dans un bon état de conservation avec une abondance totale de 71 mâles chanteurs.

5 nids de Héron pourpré ont été dénombrés contre 51 en 2024. La taille de la colonie de Héron pourpré du Bagnas est très variable d'une année sur l'autre.

7 399 oiseaux bagués sur 2 sessions de baguage. Ce résultat confirme l'importance des roselières du Bagnas pour la migration postnuptiale des passereaux paludicoles.

### Entretien du site



Poursuite des travaux d'entretien du site : comblement d'ornières, coupe de végétation, renforcement du linéaire de ganivelles en dune, etc.

10 chantiers nature réalisés en 2025 : nettoyage (bord de route, dunes), arrachage d'espèces végétales exotiques envahissantes, défrichage, pose de clôtures.

55 sangliers régulés en réserve en 2024/2025.

Poursuite de la gestion de la fauche et du pâturage sur 117 ha de prairie.

### Missions de police



186 rappels à la réglementation : intrusion en réserve naturelle, chiens non-tenus en laisse, circulation de VTM principalement sur la voie verte, survol en drone..

10 missions inter-police (OFB/garde du littoral /PM/PN/gendarmerie) au sein des dunes en période estivale.

Au total, ce sont plus de 300 verbalisations qui ont été dressées dans les dunes du Bagnas par les différents services de police concernées, dont les agents assermentés de l'ADENA.

### Suivi Cistudes

Le Bagnas a bénéficié d'un programme de réintroduction de la Cistude d'Europe. 71 individus ont ainsi été réintroduits sur le site entre 2008 et 2012.

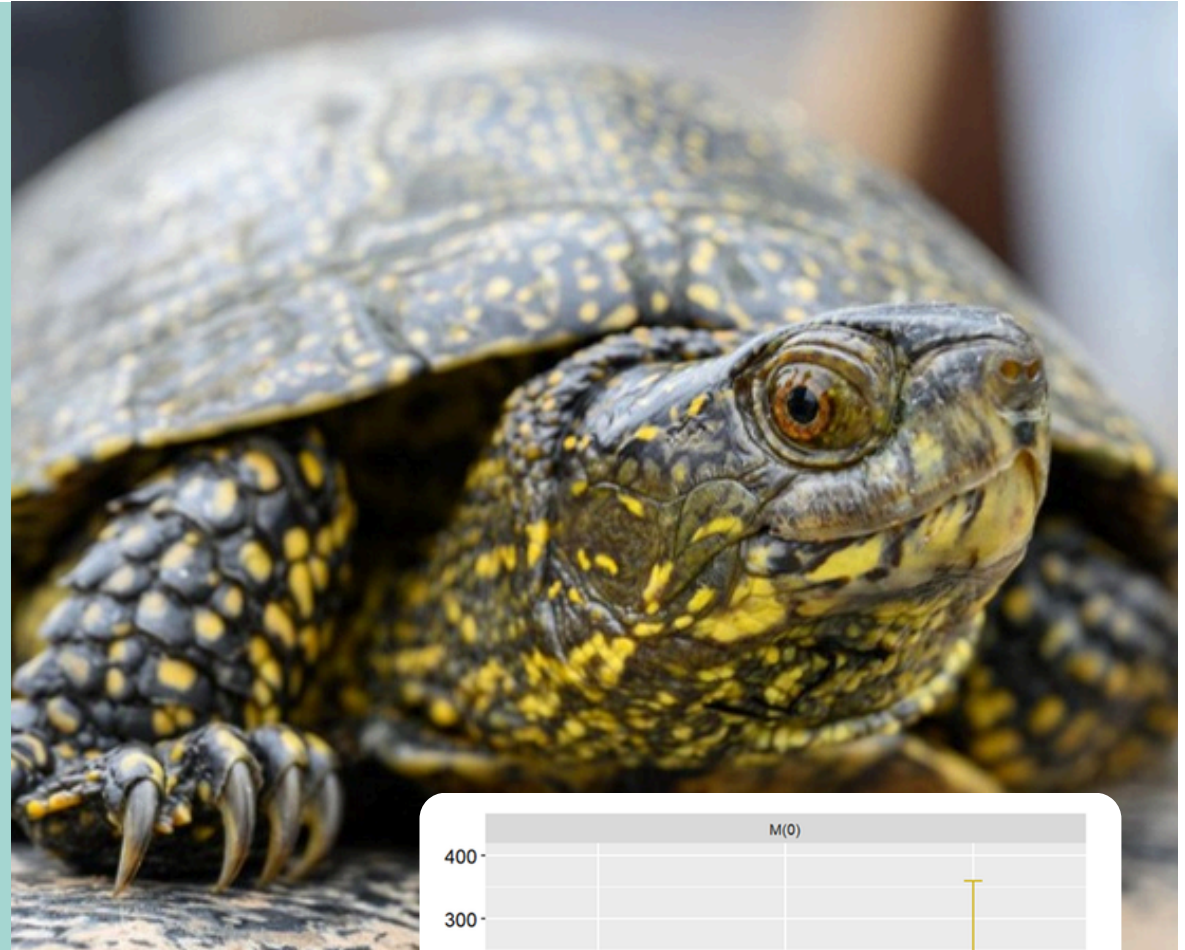
Depuis 2015, l'ADENA réalise un suivi quinquennal par Capture-Marquage-Recapture afin d'évaluer la réussite de ce programme de réintroduction.

En 2025, une nouvelle campagne de suivi a été menée. Les résultats de cette étude montrent une très forte augmentation de la taille de la population du Bagnas qui est passée de 80 individus en 2020 à 193 individus en 2025.

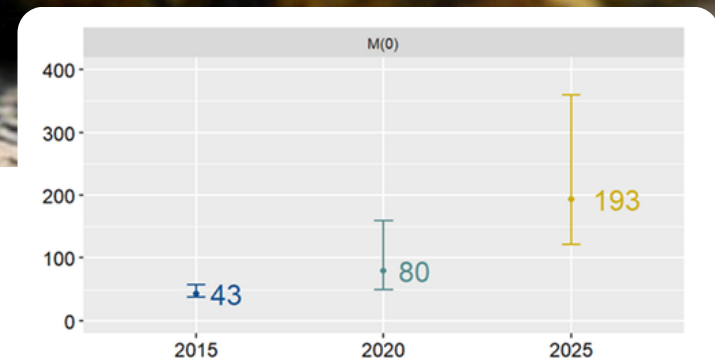
Cette campagne de suivi a également montré que la population de Cistude d'Europe du Bagnas présentait une structure de population normale pour l'espèce : bonne répartition des classes d'âge, sex-ratio équilibré, bonne condition corporelle.

Ces résultats montrent que la population de Cistude d'Europe s'est bien implantée sur le Bagnas.

L'objectif est à présent de mieux comprendre les relations entre la population du Bagnas et le reste de la population sur le territoire. C'est pour répondre à cette question que l'ADENA a participé cette même année au suivi des Cistudes mené par la CAHM sur d'autres secteurs.



Évolution de l'estimation de la taille de la population pour les suivis de 2015, 2020 et 2025 (IC fixé à 95%)



### Ganivelles d'engraissement

La fréquentation reste à ce jour le principal facteur de dégradation des dunes. Le passage répété des personnes sur certains secteurs entraîne une érosion localisée qui diminue la hauteur de la dune. Ces faiblesses altitudinales sont autant de points sensibles qui fragilisent l'ensemble du complexe dunaire, notamment face aux risques de submersion marine.

Les principales faiblesses altitudinales sont colmatées par la pose de ganivelles qui vont permettre l'accumulation du sable.

En 2025, un réseau de ganivelles d'engraissement a ainsi été implanté sur l'un des secteurs les plus érodé de la dune du Bagnas. Ce réseau se compose de 4 linéaires de ganivelles (4 x 5 mètres).

L'efficacité de ces mesures est évaluée par le suivi topographique des dunes qui est réalisé tous les 5 ans. Le prochain suivi topographique est prévu en 2026.



# ÉTUDE & PRÉSERVATION DE LA BIODIVERSITÉ

L'ADENA fait rayonner son expertise en zones humides méditerranéennes, à travers des projets partenariaux et collaboratifs en lien avec les enjeux scientifiques et d'orientation de gestion de la biodiversité. Elle intervient sur d'autres sites naturels que celui du Bagnas et à différentes échelles géographiques (interrégionale, nationale).



# ÉTUDE & PRÉSERVATION DE LA BIODIVERSITÉ

## Projet Roselières littorales Méditerranéennes



### L'état de conservation des Roselières en Méditerranée

- 19% en bon état ;
- 30% en mauvais état ;
- 51% en état intermédiaire.

**Les principaux facteurs déclassants sont le stress anoxique, l'atterrissement et la salinisation.**

5 300

hectares de roselières  
en Méditerranée

59

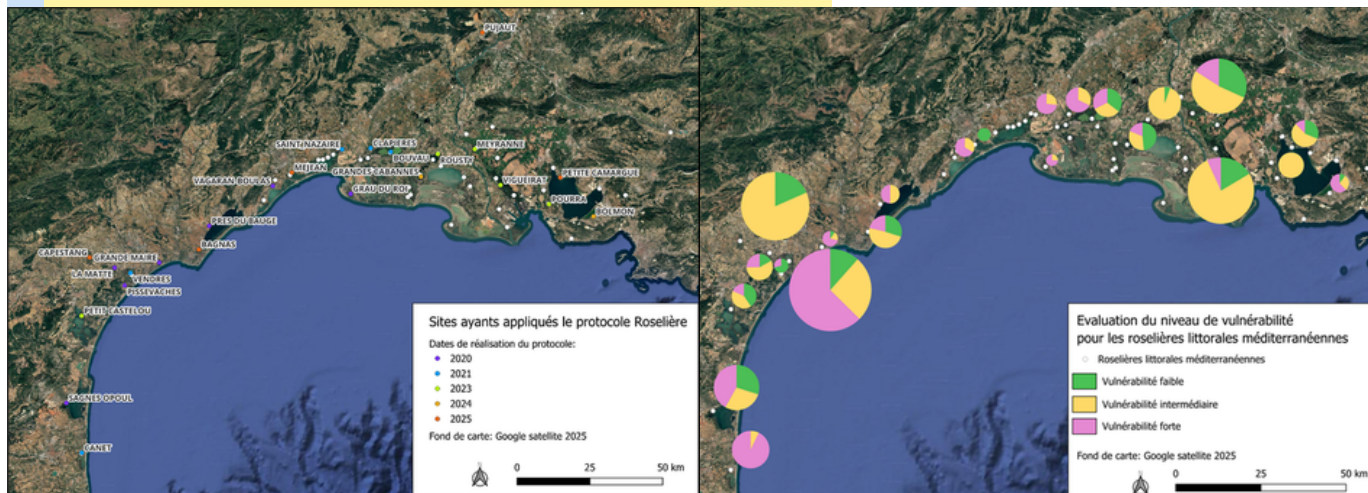
sites  
24 sites (1 400 hectares)  
ont réalisé le protocole

32

structures gestionnaires

26

partenaires techniques  
et financiers



Consultez le site web du projet :  
[www.roselieres-med.fr](http://www.roselieres-med.fr)



# ÉTUDE & PRÉSERVATION DE LA BIODIVERSITÉ

7 ans du projet Roselières  
littorales Méditerranée



## Retours sur le séminaire

Le séminaire de restitution du projet s'est tenu en décembre, réunissant partenaires, experts, gestionnaires d'espaces naturels et acteurs du territoire. Ce temps d'échange a permis de présenter les résultats obtenus, de partager les enseignements méthodologiques et opérationnels, et de mettre en perspective les enjeux liés à la gestion et à la conservation de ces habitats remarquables.

Si cette phase arrive à son terme, la dynamique créée autour du projet continue : montée en compétences, partage de connaissances, collaborations entre structures... Autant d'éléments qui permettront de nourrir les réflexions à venir et, potentiellement, d'ouvrir de nouvelles pistes d'action pour les roselières méditerranéennes.

**Un bilan riche, et une mobilisation qui se poursuit !**



**MERCI À L'ENSEMBLE DES  
PARTICIPANTS POUR LA  
QUALITÉ DES CONTRIBUTIONS  
ET L'ENGAGEMENT COLLECTIF  
QUI ONT PORTÉ CE PROJET.**



Consultez la présentation des 7 ans du projet :  
[prezi.com/view/xkZzkV3Oseu40YIYGANT/?  
referral\\_token=qossOMlnB3FN](https://prezi.com/view/xkZzkV3Oseu40YIYGANT/?referral_token=qossOMlnB3FN)



# ÉTUDE & PRÉSERVATION DE LA BIODIVERSITÉ

Partager les connaissances  
au plus grand nombre

## 6 vidéos plaidoyer



Une série de 6 vidéos plaidoyer intitulée « *À chacun son rôle pour l'avenir des roselières* », a été conçue pour mettre en lumière l'engagement de chacun dans la protection de ces écosystèmes fragiles et essentiels. Ces vidéos, courtes et percutantes, donnent la parole à des scientifiques, des élus locaux et des gestionnaires qui s'interpellent mutuellement sur leurs responsabilités et les actions concrètes à mener ensemble.



Visionnez les vidéos :

[https://youtube.com/playlist?  
list=PLNStxx52-P6VESi-  
apD\\_o6RF2GC4Qv2Qk&si=VcGG  
sGtRhAvD9YWk](https://youtube.com/playlist?list=PLNStxx52-P6VESi-apD_o6RF2GC4Qv2Qk&si=VcGGsGtRhAvD9YWk)

## Formation espèces végétales exotiques envahissantes



En 2025, l'ADENA a proposé aux agents de Sète Agglopôle Méditerranée une formation sur les espèces végétales exotiques envahissantes.

Étalée sur deux journées, cette formation avait pour objectif de **fournir aux participants un socle de connaissances** de base sur le sujet.

Les échanges en salle ont été complétés par des sorties de terrain sur la crique de l'Angle et dans la réserve du Bagnas.

Quinze professionnels ont pris part à cette initiative, dont le succès a confirmé la pertinence de ce type de formation.

Fort de cette expérience positive, **l'ADENA et Sète Agglopôle Méditerranée ont décidé de reconduire cette formation en 2026**, afin de poursuivre l'effort de sensibilisation et d'expertise auprès des acteurs locaux.

# SENSIBILISATION À LA NATURE

L'ADENA éduque et sensibilise les publics au respect de l'environnement et à la préservation de la biodiversité.

L'association a développé une réelle compétence pédagogique.

Les animations proposées sont adaptées en fonction des différents publics, et les thématiques abordées sont en lien avec les problématiques actuelles en matière de biodiversité.

Pour le public scolaire, les modules pédagogiques répondent aux programmes de l'Éducation nationale, de la maternelle aux études supérieures, autour de thématiques variées.

Les éducateurs nature de l'ADENA partagent leur émerveillement et leur compréhension du monde vivant à travers différentes approches, afin de sensibiliser chacun à la richesse et à la fragilité de la biodiversité.



Consultez le programme pédagogique :  
[www.adena-bagnas.fr/les-sorties-et-animations](http://www.adena-bagnas.fr/les-sorties-et-animations)



# SENSIBILISATION À LA NATURE

Les chiffres clés  
de l'année 2025

## Les actions de sensibilisation

En 2025, l'ADENA poursuit ses actions de sensibilisation auprès d'un large public, illustrant son engagement en faveur de la transmission des connaissances et de la protection de l'environnement. Au total, 10 414 personnes ont été sensibilisées à travers 481 animations menées sur le territoire.

Les stands et actions de terrain ont permis de rencontrer directement le public, avec 793 personnes accueillies, tandis que la Maison du Bagnas a reçu 2 579 visiteurs. Ces multiples échanges ont été l'occasion de faire découvrir l'ADENA et la richesse du patrimoine naturel local.

Les animations se sont appuyées sur une diversité de thématiques scientifiques (au nombre de 10), allant de l'ornithologie à l'hydrologie, en passant par la botanique, les insectes ou encore les espèces exotiques envahissantes. Cette diversité reflète la volonté de proposer des contenus accessibles et adaptés, tout en mettant en lumière la complexité et la richesse des écosystèmes.



**10 414** personnes sensibilisées

**481** animations menées sur le territoire

**793** personnes accueillies sur le terrain

**2 579** visiteurs à la Maison du Bagnas

## SENSIBILISATION À LA NATURE

### Gérer un espace naturel

Depuis plus de 5 ans, les éducateurs nature de l'ADENA sont référents de **8 aires éducatives**, sur les communes de Frontignan, Loupian, Agde, Sète, et Marseillan.

Cinq de ces aires bénéficient d'une coordination du **CPIE LIDOC**, dont l'ADENA est structure membre.

**Cela représente plus de 270 enfants impliqués dans la gestion de leur espace naturel, près de leur école !**



## Hérault Tribune

Connexion

Newsletter

S'abonner

À la Une

Rubriques

Territoire

Annonces légales

Jeux concours

Services

Municipales 2026



## Domaine de Belle-Isle à Agde : les élèves de Jules Ferry au chevet de leur environnement

À Agde, les élèves de CE2-CM1 de l'école Jules Ferry ont récemment troqué cahiers et stylos contre gants et sacs poubelles. Sur leur aire fluviale éducative, située sur le domaine de Belle-Isle, ils ont mené une action de ramassage de déchets, mêlant observation, réflexion et engagement concret.

par Elodie GREFFIN

Publié le 15 février 2026 à 10h03

Partager



Météo

Montpellier

20°  
Ciel dégagé

7° 22°

4 km/h

sam  
22°

dim  
26°

lun  
23°

mar  
25°

Direct

Voir tout

11:12

Viols-le-Fort : des tags racistes et

# SENSIBILISATION À LA NATURE

### Le Bagnas en fête #1



Avec une programmation mêlant art vivant et sciences pour célébrer la richesse de la Réserve. Au programme : stands interactifs, spectacles acrobatiques réalisés par la compagnie Balthazar en partenariat avec Scopie, visites guidées du Petit Bagnas par des animatrices nature, sans oublier l'espace buvette et crêpes !

Plus de 200 personnes ont été accueillies (dont 50 adhérents) pour cette journée de partage et d'échange autour de la nature et du vivant.

### Animation Lever de soleil au Bagnas



Cette année, parmi les nouveautés, l'animation " Lever de soleil au Bagnas " a eu un franc succès. **Cette découverte matinale s'accompagne d'un moment convivial autour d'un petit déjeuner.**

**D'autres nouveautés sont venues ponctuées l'année** : cistude, canoë sur le Canal du Midi, accueil de groupes au Domaine du Grand Clavelet, ateliers loisirs créatifs...



Particuliers, professionnels, scolaires :  
participez à nos animations !

[www.adena-bagnas.fr/les-sorties-et-animations](http://www.adena-bagnas.fr/les-sorties-et-animations)



# SENSIBILISATION À LA NATURE

### Marseillan



Une convention de partenariat a été signée avec la ville de Marseillan pour des animations grand public, de l'événementiel et des animations scolaires. Cette convention prévoit notamment un stand hebdomadaire sur la plage pendant les 2 mois d'été, et des sorties nature pour les 3 écoles de la commune (Marie Fayet, Bardou Maffre de Baugé et Marie-Louise Dumas).

### Agde



Une convention de partenariat a été signée avec la Caisse des écoles de la ville d'Agde, concernant le Projet Roselières Méditerranéennes et 2 aires éducatives pour l'école Jules Ferry et l'école du Littoral.

### Camping Oltra



Une convention de partenariat a été signée avec le camping Oltra pour des animations sur la Réserve à destination des vacanciers, et au sein du camping pour le mini-club.

### Ranch Camargue



Une convention de partenariat a été signée avec le ranch La Camargue pour des balades équestres dans la Réserve et des animations au Domaine du Grand Clavelet



Découvrez l'ensemble de nos partenaires :  
[www.adena-bagnas.fr/partenaires](http://www.adena-bagnas.fr/partenaires)



## SENSIBILISATION À LA NATURE

### Restructuration de l'accueil

L'accueil de la Maison du Bagnas a connu une modification organisationnelle et structurelle en 2025. L'ADENA s'est faite épauler par l'organisme **Amhiprion** pour travailler sur ce projet de restructuration. Des réunions et ateliers ont été organisés avec les partenaires, les membres du bureau et les adhérents afin de définir ensemble les nouvelles lignes directrices. **La restructuration du pôle accueil** a pour ambition de permettre une meilleure expérience aux visiteurs : aménagement du préau, création de 2 aires de pique-nique, mise en place d'outils pédagogiques... et s'articule autour d'axes principaux : **la consolidation du poste de chargé d'accueil, l'adaptation des plages d'ouverture, la création d'une boutique éco-responsable** et d'autres activités en cours de discussion.

En lien avec **l'embauche en CDI de la chargée d'accueil et le changement d'ouverture de l'accueil** (ouverture les samedis-dimanches) il a été nécessaire de travailler à une **modification des statuts de l'association**.

Cette année encore, la salle de conférence de la Maison du Bagnas a accueilli de nombreux partenaires pour leurs événements et réunions en 2025.

L'équipe bénévole s'est montrée toujours aussi mobilisée avec **453 heures de permanence assurées à l'accueil**.



Découvrez les services proposés à la  
Maison du Bagnas :  
[www.adena-bagnas.fr/la-maison-du-bagnas](http://www.adena-bagnas.fr/la-maison-du-bagnas)



## SENSIBILISATION À LA NATURE

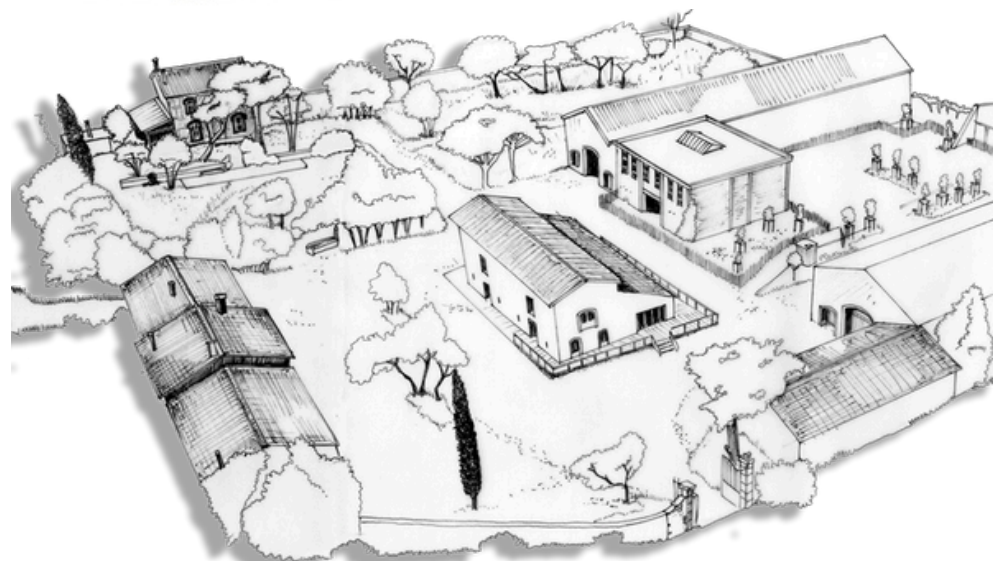
### Phase 2 du projet d'accueil du public

La CAHM, le Conservatoire du littoral et l'ADENA se lancent dans une deuxième phase de travaux au Domaine du Grand Clavelet afin de poursuivre le projet d'accueil du public.

Au programme, création d'outils d'interprétation pédagogiques, hébergements temporaires et nouveaux bureaux pour l'équipe de l'ADENA.

Ces travaux estimés à **1 millions d'euros** ont débuté fin 2025 avec la restauration de la toiture des anciens logements ouvriers et se poursuivront sur les années 2026 et 2027.

Un grand merci à nos partenaires pour leur engagement à nos côtés sur ce projet majeur pour l'avenir du Bagnas et merci aux financeurs : CAHM / CDL / AE RMC / Fonds vert / SAM / Région Occitanie.



# NOS PARTENAIRES TECHNIQUES ET FINANCIERS





L'écho du Bagnas

## CONTACT

Association ADENA  
Domaine du Grand Clavelet,  
Route de Sète, 34 300 Agde

04 67 01 60 23

[www.adena-bagnas.fr](http://www.adena-bagnas.fr)



adenabagnas